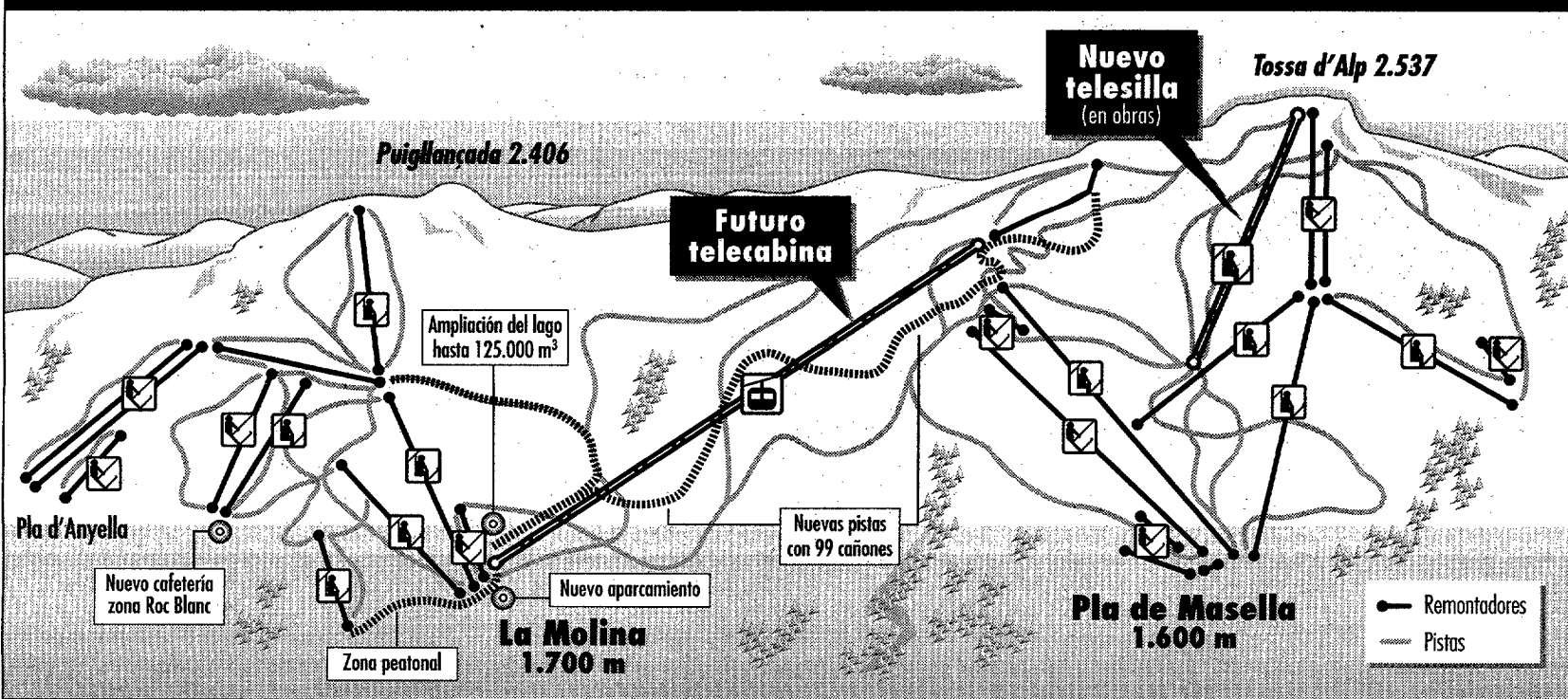


## panorama

# La Molina y Masella unirán sus pistas en el invierno del 1999

## CIEN KILÓMETROS DE PISTAS



RAFA SALAS

### GIRONA

Los aficionados al esquí podrán disfrutar la temporada próxima de uno de los complejos más grandes de Cataluña y España, gracias a la conexión entre La Molina y Masella

ANTONI F. SANDOVAL

GIRONA. - La conexión entre las estaciones de esquí de La Molina y Masella ya tiene fecha concreta. Será en el invierno del próximo año cuando estos dos centros deportivos pasarán a conformar uno de los mayores dominios esquiabiles de Cataluña y de España, con

cerca de 100 kilómetros de pistas. La Generalitat, propietaria de la estación de La Molina, anunció ayer, a través de su conseller de Política Territorial i Obres Públiques, Pere Macias, la inversión de 2.000 millones de pesetas en la estación invernal a partir de la primavera próxima para poner a punto la conexión con Masella.

La obra más significativa será la instalación de un telecable con capacidad para trasladar a 1.500 personas por hora, que saldrá del club social, en la cota 1.700, y tendrá su final en un punto aún por determinar, en el Puig d'Alp, a una cota aproximada de unos 2.250 metros. Desde ese punto, los esquiadores de La Molina podrán conectar con Masella, y viceversa. En un futuro próximo, La Molina prolongará ese telecable hasta la cima de la Tosa d'Alp, en la cota 2.500.

Hasta ese punto llega ya el moderno telesilla de seis plazas que la estación de Masella ha construido este invierno y está a punto de entrar en servicio. Los responsables de Masella han invertido este año

más de mil millones en mejorar los servicios e infraestructuras de la estación y deberán invertir otros tantos para hacer efectiva la conexión con La Molina. Entre las dos estaciones, los esquiadores tendrán a su disposición un total de un telecable, once telesillas, 14 telesquís y hasta 500 cañones de fabricación de nieve artificial, una buena parte de los cuales deberán instalarse en las zonas de las nuevas pistas que permitirán a los esquiadores pasar de una estación a otra. La Molina tiene previsto también mejorar sus infraestructuras, entre ellas la ampliación de la capacidad del lago para recoger agua de lluvia y de deshielo -destinada a la fabricación de nieve artificial-.

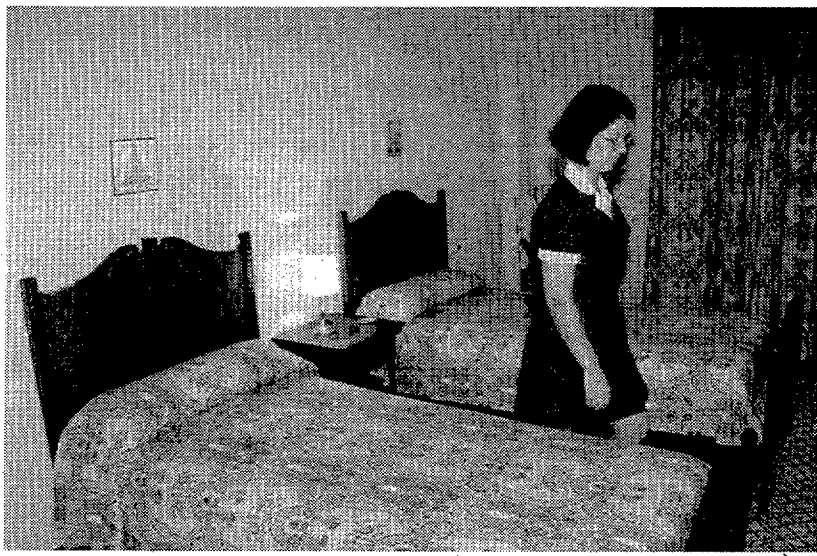
# Una cabezadita en la cama del caudillo

Una ruta por tierras de Lleida ofrece dormir donde Franco pasó parte de la Guerra Civil

PAU ECHAUZ  
Lleida

Turisme de Lleida y la firma vinícola Raymat han llegado a un acuerdo para ofrecer un circuito turístico con el vino como eje central y que incluye pasar un par de días y de noches en el Castell de Raymat, junto a las bodegas. El hospedaje no tendría nada de particular si no se tuviera la oportunidad de dormir en la misma habitación y en la misma cama que usó el general Francisco Franco durante varios meses de 1938, cuando convirtió el castillo en su cuartel general para controlar el frente bélico asentado a lo largo de todo el río Segre.

El "pack" turístico es de tres días y será una de las ofertas más atractivas para el próximo año, aunque su contenido y su precio está reservado para un tipo de turista de alto nivel: cuesta 75.000 pesetas por persona. Además del hospedaje en el castillo, atendidos por el mayordomo y la doncella, los turistas podrán visitar las viñas, donde se les explicarán las diferentes variedades, los sistemas de recolección, las bodegas de estilo modernista construidas a finales de la Primera Guerra Mundial y todo el proceso de producción. El último día, además, se ofrecerá una introducción a



La propuesta dura tres días y cuesta 75.000 pesetas por persona

la cata profesional asesorados por un enólogo. El paquete preparado por Turisme de Lleida incluye también la opción de jugar al golf, visitas a la ciudad de Lleida y una comida en algún restaurante para degustar la típica cocina de Ponent.

El castillo de Raymat fue reformado por el impulsor de Codorniu, Manuel Reventós, quien compró la finca a principios de siglo. Los cimientos de la fortaleza son del siglo XI y hay documentos de 1554 que confirman su existencia,

pusieron en las puertas y en las que todavía puede leerse "Dormitorio de su Excelencia", "Despacho del agregado", etcétera.

El castillo no ha sido utilizado casi nunca por la familia propietaria, que lo cedió a la empresa Codorniu para sus invitados protocolarios, personas relacionadas con el mundo del vino, la gastronomía o el periodismo. Era un castillo estrictamente privado que sólo se podía visitar en contadas ocasiones.

### BARCELONA

## La "caminada" de la Marató obligará a cortar mañana diversas calles

BARCELONA. (Redacción.) - Mañana domingo, la circulación en numerosas calles de Barcelona será algo compleja debido a la celebración de la "caminada" organizada con motivo de la Marató de TV3 y al corte de la calle Torras i Bages, desde el paseo de Santa Coloma hasta Malats para pavimentar esta avenida.

La gran marcha de la Marató se iniciará a las 12 horas del mediodía en la avenida Maria Cristina en Montjuïc y acabará en la Vila Olímpica, concretamente en el Moll de Marina. El recorrido seguirá la avenida Paralel, el paseo Colom, el Pla de Palau, la plaza Pau Vila y la calle Doctor Aiguader. Entre las 11.30 horas de la mañana y las 14 horas estas calles quedarán sucesivamente cortadas al tráfico, y en la medida en que evolucione la marcha volverán a ser reabiertas. En cualquier caso, parece poco recomendable, entre estas horas, tratar de circular por el paseo Colom donde, en especial los domingos, ya son habituales los embotellamientos.

También mañana, la calle Torras i Bages quedará cortada al tráfico entre las 7 horas de la mañana y las 20.30 horas. En este tiempo se realizará el asfaltado de esta calle. Para facilitar la movilidad en ésta, la calle Gran de Sant Andreu tendrá doble sentido mientras duren las restricciones entre la calle Palomar y el paseo de Santa Coloma.

### TARRAGONA

## Incidentes en el peaje de la autopista A-7 tras una colisión en la N-340

TARRAGONA. (Redacción.) - La autopista A-7, en este caso el peaje de Tarragona, volvió a vivir ayer momentos de tensión tras registrarse importantes atascos en la cercana carretera N-340 por un accidente a primera hora de la mañana. Las protestas las protagonizaron dos conductores que al encontrarse con la colisión optaron por utilizar la autopista. Su negativa a pagar el peaje provocó retenciones de unos cuatro kilómetros.

El accidente se registró alrededor de las 7.30 horas en la N-340, a la altura de la Torre dels Escipions (Tarragona). En él se vieron involucrados dos turismos que chocaron frontalmente. El accidente obligó a desviar el tráfico por otras rutas, entre ellas la A-7. El problema se originó cuando una conductora que accedió a la autopista se negó a pagar el peaje en Tarragona alegando las colas de la nacional. Al rato la siguió otro conductor, ante las negativas de los guardabarreras a abrirles el paso. Tras una hora de espera y tensiones, los dos conductores sublevados lograron que se les levantara la barrera con la mediación de la Guardia Civil.